



Chaufferies au gaz

Retour d'expérience sur l'accidentologie







SOMMAIRE

I. Introduction	p. 2
II. Typologies des évènements	p. 3
III. Conséquences des évènements	p. 4
IV. Les évènements impliquant le combustible gazeux	p. 5
a) Fuite de gaz en amont de la chaudière	
b) Explosion dans la chambre de combustion de la chaudière	
V. Les évènements n'impliquant pas le combustible gazeux	p. 7
a) Accidents impliquant le circuit caloporteur	
b) Autres scénarios d'accidents	
VI. Circonstances des évènements	p. 9
VII. Causes des évènements	p. 10
VIII. Retour d'expérience	p. 11
Sélection d'accidents français cités dans le texte	p.13



L'explosion de la centrale thermique de Courbevoie le 30 mars 1994 (ARIA 5132) a fortement marqué les esprits par la gravité des conséquences et l'ampleur des dégâts occasionnés dans une zone fortement urbanisée. Les accidents d'installations de combustion alimentées au gaz, uniquement ou en partie (chaudières mixtes), concernent des centrales thermiques, des chaufferies ou des installations de plus faible puissance dont la vocation est de fournir de la vapeur, de l'eau chaude ou surchauffée nécessaire au process d'un établissement. A la différence des chaudières à fioul par exemple, les risques induits par ces équipements résident dans la violence des effets en cas d'explosion.

L'échantillon extrait de la base ARIA est constitué de 121 événements, survenus en France entre le 15/06/1972¹ et le 05/02/2007², répartis comme suit :

- 41 événements impliquant des chaufferies et chaudières alimentées au gaz (gaz naturel, gaz de cokerie, GPL, ...).
- 80 accidents concernant des chaufferies ou chaudières dont le type de combustible n'est pas connu ou ne fonctionnant pas au gaz mais dont le retour d'expérience est transposable aux installations fonctionnant au gaz.

En outre, 37 accidents étrangers du même type, survenus de février 1973 à juillet 2007, ont aussi été enregistrés en raison de leur gravité particulière ou de l'intérêt des enseignements tirés.

Sont exclues de cette synthèse les installations de type process (fours industriels), les chaudières de récupération (UIOM), les turbines et moteurs à combustion. Les accidents impliquant uniquement le stockage de combustibles ne sont pas non plus retenus.

Activités impliquées dans l'échantillon :

Codes NAF	Nb	%	Codes NAF	Nb	%
01 - Agriculture, chasse, services annexes	1	0,85	37 - Récupération	1	0,85
15 - Industries alimentaires	10	8,5	40 - Production et distribution d'électricité, de gaz et de chaleur	34	29
17 - Industrie textile	1	0,54	45 - Construction	2	1,7
20 - Travail du bois et fabrication d'articles en bois	3	2,6	50 - Commerce et réparation automobile	1	0,85
21 - Industrie du papier et du carton	2	1,7	51 - Commerce de gros et intermédiaires du commerce	3	2,6
22 - Edition, imprimerie, reproduction	1	0,85	52 - Commerce de détail et réparation d'articles domestiques	1	0,85
23 - Cokéfaction, raffinage, industries nucléaires	2	1,7	55 - Hôtels et restaurants	1	0,85
24 - Industrie chimique	12	10	60 - Transports terrestres	1	0,85
25 - Industrie du caoutchouc et des plastiques	2	1,7	74 - Services fournis principalement aux entreprises	2	1,7
26 - Fabrication d'autres produits minéraux non métalliques	5	4,3	75 - Administration publique	1	0,85
27 - Métallurgie	1	0,85	80 - Education	9	7,7
28 - Travail des métaux	9	7,7	85 - Santé et action sociale	5	4,3
34 - Industrie automobile	1	0,85	92 - Activités récréatives, culturelles et sportives	3	2,6
35 - Fabrication d'autres matériels de transport	1	0,85	93 - Services personnels	1	0,85
36 - Fabrication de meubles, industries diverses	1	0,85	Nombre d'accidents dont le code NAF est connu	117	100

¹ Les résumés des accidents dont le numéro ARIA est en gras dans le corps de texte sont repris à la fin de ce document. La liste complète des résumés des 158 événements utilisés pour cette étude est disponible sur www.aria.developpement-durable.gouv.fr, dans la rubrique « Synthèses et enseignements ».

² La collecte des informations est organisée depuis le 1^{er} janvier 1992, date à laquelle la base de données ARIA a été mise en place, néanmoins quelques événements antérieurs ont pu également être enregistrés en fonction des informations disponibles.



L'accidentologie relative aux chaufferies et chaudières alimentées au gaz est caractérisée par une proportion importante d'explosions et d'incendies. En effet, les spécificités d'inflammation des gaz combustibles et leur faculté à se propager dans les gaines techniques et autres conduits (ARIA **25923, 32777**) créent des atmosphères explosives en milieux plus ou moins confinés.

Les défaillances se situent dans une plus grande proportion au niveau des circuits de fluide caloporteur (29 %) et de l'alimentation en combustible (26,5 %) à l'origine principalement de rejets de matières dangereuses et d'explosions.

Cinq dysfonctionnements recensés au niveau de l'alimentation en combustible aboutissent à une explosion dans le foyer de la chaudière du fait d'un mélange air / gaz dans le domaine d'explosivité (ARIA **3212, 6323, 6343, 6347, 28389**).

Les accidents classés dans la typologie « autres » correspondent à 5 presque-accidents (ARIA 5063, **6552**, 7768, 20085, 30425) et à l'inondation d'une chaufferie suite à une crue (ARIA 19230).

Typologies et équipements à l'origine des 121 accidents :

Equipement / partie de l'installation d'où débute l'accident	Alimentation en combustible	Foyer	Circuits caloporteurs et annexes	Circuit de fumées	Equipements électriques	Réseau de distribution d'utilités / chaleur	Autres	Inconnus	Nombre d'accidents
Typologies (non exclusives les unes des autres)									
Explosions	12	3	11	1	-	-	2	14	43
Incendies	6	-	6	1	8	-	4	14	39
Rejets de matières dangereuses en dehors des enceintes ad hoc	15	-	12	3	1	11	5	16	63
Eclatements / ruptures brutales d'équipements	-	-	1	-	-	8	-	-	9
Autres types	2	-	1	1	-	-	-	1	6
Nombre d'accidents	22	3	24	5	8	12	9	38	121
Proportion par rapport aux accidents dont partie de l'installation défaillante est connue	26,5%	3,5%	29%	6%	9,5%	14,5%	11%		



De fortes pressions

dans des milieux confinés créent des conditions favorables à la libération de grandes quantités d'énergie mécanique. Les cas observés montrent que les accidents peuvent s'accompagner d'effets de surpression externes très importants et de projections de débris à grande distance (plusieurs centaines de mètres).

9 accidents font 17 victimes : 15 opérateurs, 1 pompier et 1 personne du public (ARIA **164, 5132, 6082, 6538, 16316, 17103, 18195, 19223, 25754**).

Les sinistres enregistrés entraînent des perturbations et des conséquences sociales (chômage technique, évacuations) ou environnementales, des dommages aux habitations, aux installations, des écoulements de produits dans les réseaux et les ouvrages d'épurations, etc.

De par les caractéristiques du combustible, les accidents de chaufferies alimentées au gaz provoquent relativement peu de pollutions des milieux. Les conséquences environnementales consistent donc le plus souvent en des pollutions des eaux superficielles (10 cas recensés) ou de la faune et de la flore (4 cas) par les produits utilisés pour les opérations « annexes » ; ces cas sont précisés dans la 5^{ème} partie de cette synthèse.

Conséquences recensées des 121 accidents :

		Nombre d'accidents	% par rapport à l'échantillon
Conséquences humaines	Mortels	9	7 %
	Faisant des blessés graves	14	11,5 %
	Entraînant l'évacuations de personnes du public	15	12 %
Conséquences environnementales		14	11,5 %
Dommages matériels externes		10	8 %



a / Fuite de gaz en amont de la chaudière

Plusieurs accidents sont consécutifs à des pertes d'étanchéité en amont de la chaudière au niveau des vannes et des piquages sur les canalisations d'approvisionnement en gaz combustible : joint vétuste non étanche (ARIA 6560), raccords défectueux (ARIA **17103**, 24680) ou rompus (ARIA **25923**)... Par ailleurs, la manipulation des organes de liaison et de sectionnement doit être réalisée avec rigueur en suivant les consignes opératoires spécifiques à chaque type de vanne : 2 accidents sont recensés suite au mauvais maniement de vannes à opercule coulissant (ou « vannes à lunette») ouvrant la conduite sur l'extérieur (ARIA **5132**, **6133**). Après une opération de maintenance sur une chaudière, un ouvrier provoque une importante fuite de gaz en ouvrant l'alimentation de gaz sans avoir obturé une bride, ni réalisé de test d'étanchéité à l'air comprimé ou à l'azote (ARIA 31337). Sur les chaudières alimentées au GPL stocké en citerne, les vaporiseurs sont parfois une autre source de fuite (ARIA **11158**).

La rupture de canalisations d'approvisionnement provoque des fuites massives de gaz inflammables. Les causes en sont

multiples comme par exemple une erreur de manipulation avec un chariot élévateur de palettes accumulées devant la conduite (ARIA **4472**).

Ces fuites sont à l'origine d'explosions (6 des 12 fuites de canalisations de gaz sur site recensées mènent à une explosion), d'incendies (5 cas sur 12 recensés dont 3 consécutifs à des explosions) et provoquent souvent des victimes et d'importants dommages matériels. Les sources d'ignition peuvent être directement la chaudière, une connexion électrique ou des travaux par point chaud, ... L'explosion de la chaufferie de Courbevoie, consécutive à une importante fuite au niveau d'une vanne sur la canalisation d'alimentation de la chaudière et causant la mort de 2 personnes, illustre tragiquement ce scénario (ARIA **5132**).

Dans les chaufferies mixtes gaz / charbon, le risque d'inflammation concomitante de gaz naturel et de poussières de charbon nécessite une véritable prise en compte dans l'analyse de risques. En cas de fuite de gaz sur une canalisation d'approvisionnement de la chaudière, l'explosion des poussières de charbon mises en suspension par l'important débit de la fuite risque d'augmenter l'intensité de l'explosion (ARIA **5132**).

A l'étranger

Aux Etats-Unis, en 1987, dans une chaufferie urbaine, la foudre tombe sur une chaudière alimentée au gaz naturel et perce une vanne au niveau de l'entrée du gaz aux brûleurs (ARIA 6541).



b / Explosion dans la chambre de combustion de la chaudière

La concentration accidentelle en gaz à l'intérieur de la chambre de combustion peut atteindre les conditions propices à l'explosion. Ce type d'accidents survient généralement en phase de redémarrage ou de mise en service de la chaudière. Plusieurs types de séquences mènent à une telle situation, notamment :

- la non fermeture de l'alimentation en gaz suite à des erreurs de procédures (ARIA **164**), un dysfonctionnement de clapet de détenteur (ARIA **6323**), d'électrovannes (ARIA **3212**) ou encore des anomalies sur la canalisation elle-même (ARIA **6343**)
- une trop faible pression de gaz aux injecteurs (ARIA 6347)
- un décrochage de flamme (ARIA **28389, 32175**)
- une erreur de représentation d'un opérateur, neutralisation des mesures de sécurité (ARIA **6343, 28349**)
- un défaut de pré-ventilation avant réallumage (ARIA **6538**).

A l'origine de plusieurs accidents ou sur-accidents, les équipements de surveillance et de sécurité doivent faire l'objet d'une gestion rigoureuse. Sans disposer de l'information nécessaire à l'analyse des défaillances, des intervenants «forcent» parfois le démarrage de la chaudière provoquant l'explosion du gaz accumulé dans le foyer (ARIA **6323**). A Dunkerque, la panne d'une caméra de contrôle de la flamme n'a pas permis de détecter que la flamme était soufflée (ARIA **28389**). A Lyon, un opérateur, n'ayant pu déterminer les raisons de la mise en sécurité du brûleur du fait de la panne des appareils de contrôle réglementaires, réarme la chaudière provoquant l'explosion du gaz accumulé dans le foyer (ARIA **6343**).





a / Accidents impliquant le circuit caloporteur

Plusieurs cas d'explosions, de ruines ou d'incendies à l'intérieur

S'il est essentiel d'assurer l'intégrité du circuit de fluide caloporteur et d'assurer son alimentation, il est aussi indispensable de surveiller le maintien des caractéristiques du fluide lui-même qui peut se dégrader par mélange accidentel (ARIA **29808**) ou après de nombreux cycles de chauffe.

de la chaudière recensés dans l'échantillon ont pour origine la vaporisation brutale du fluide caloporteur dans son circuit suite à :

Le milieu naturel est également impacté par des rejets accidentels de produits d'entretien des circuits (nettoyant, décapant, inhibiteur d'entartrage) (ARIA 25894, 28569, **28911**).

- une fissure ou rupture des tuyauteries (serpentins, tubes ...) avec ou sans défaillance des organes de sécurité (ARIA **1015**, 1465, 8055, 8725, 16806, 19079) ;

L'ouverture des soupapes de sécurité des circuits vapeur, suite à un à-coup de vapeur (ARIA **31242**) ou un dysfonctionnement mécanique de la soupape (ARIA 30953), provoque parfois d'intenses nuisances sonores pour le voisinage.

- la pollution du fluide caloporteur (ARIA 6338, 7768, **25754**).

Au Havre, du fait de la présence d'hydrocarbures dans l'eau d'alimentation conduisant à l'élévation de la température du métal des tuyauteries d'eau au-delà des valeurs de calcul utilisées, une chaudière neuve, utilisée pour le préchauffage d'un bac de fioul, explose à la fin des tests de mise en route et est propulsée une dizaine de mètres en arrière, tuant un employé et en blessant 17 autres (ARIA **25754**).

En outre des canalisations de distribution d'eau chaude et de vapeur se rompent sur site (ARIA 316, **6339**, **19223**, 30899) ou en dehors (ARIA **18195**, 19943, 20961, 25402, 26159, 31063). Les causes sont nombreuses : affaissement de terrain, vétusté des conduites, contraintes mécaniques et thermiques (pressions et températures importantes) anormales dues à des pratiques d'exploitation inadéquates. Ces accidents, s'ils ne font pas de victimes, provoquent parfois des évacuations de population et généralement une coupure d'approvisionnement en chaleur et en eau chaude.

Des fuites ou déversement de produits caloporteurs en dehors de la chaudière provoquent des pollutions des milieux ou des réseaux d'eaux pluviales. Les origines en sont multiples: opérations de maintenance telles que la vidange du circuit de fluide caloporteur (ARIA **7592**), acte de vandalisme (ARIA **15805**), rupture partielle d'un collecteur de vidange du circuit primaire (ARIA 25832) ou un déversement d'eau trop chaude dans une rivière causant une forte mortalité piscicole (ARIA 2780).

Enfin, les canalisations véhiculant le fluide caloporteur chaud constituent une source d'ignition pour des produits inflammables ou combustibles mis en contact. Ainsi, dans une centrale thermique, de l'huile de lubrification s'écoulant d'une brasure défectueuse s'enflamme au contact d'une canalisation de vapeur surchauffée provoquant un incendie (ARIA **8726**).

A l'étranger

En Zambie, en 2000, une conduite bouchée par la rouille est à l'origine d'une accumulation de chaleur dans une partie de la chaudière et d'un grave incendie qui ravage la raffinerie (ARIA 19434).

En Allemagne, en 1994, la rupture d'une conduite de vapeur surchauffée à 550°C, lors d'opérations de réglages, fait 6 morts et un blessé parmi les employés de la chaufferie urbaine. Neuf jours avant l'accident, un organisme de contrôle aurait effectué une réépreuve de la partie de circuit concernée à une pression inférieure à la pression prévue et l'attestation aurait été falsifiée (ARIA 5954).



b / Autres scénarios d'accidents

Les émissions de fumées, riches en monoxyde de carbone, générées par une mauvaise combustion dans la chaudière (ARIA 2670, 7789, 16794, 19508, 21885, 25932, 26019, **29006**), et accentuée par exemple par une cheminée défectueuse (ARIA 26872) sont à l'origine de l'intoxication d'opérateurs mais aussi de personnes du public. Le mauvais tirage d'une cheminée peut favoriser une accumulation de gaz puis l'explosion de la chaudière (ARIA **6348**, **22980**). A noter également l'inflammation d'une gaine calorifugée par des fuites de fumées chaudes (ARIA 24021).

Si elles ne sont pas défaillantes, les chaudières sont parfois la source d'ignition d'un nuage inflammable provenant d'une

source externe : fuite de propane sur un camion-citerne (ARIA 6610) ou de gaz naturel à la suite de l'arrachement accidentel d'une conduite par des ouvriers creusant une tranchée (ARIA 31468, **32777**), émission de vapeurs de solvants provenant d'une cuve en cours de nettoyage (ARIA 8052), ...

Au cœur de nombreux établissements industriels, les chaufferies sont aussi impliquées dans des accidents qui trouvent leur origine sur d'autres installations ou équipements de l'établissement : défaillances électriques (ARIA 4933, **16466**, 18204, 24845, 27370, 28565, **31492**) à l'origine d'incendies, pollutions de cours d'eau par de l'émulseur vidangé accidentellement (ARIA **32801**). Ces installations sont également exposées aux phénomènes naturels comme des mouvements de terrain (ARIA 5063, 10785) ou des crues (ARIA 19230).

A l'étranger

Aux Etats-Unis, en 1980, dans une chaufferie, une chaudière est arrêtée en urgence à la suite d'une panne d'instrumentation puis explose au redémarrage en raison vraisemblablement d'une purge et d'un pré-balayage insuffisants. (ARIA 6535).

Aux Etats-Unis, en 2000, une fuite intervient sur un réservoir de propane dans une usine d'embouteillage de boisson et le nuage explose au contact d'une chaudière conduisant au BLEVE de la capacité (ARIA 18967).

Au Pakistan, en 1994, dans une centrale thermique, un court-circuit déclenche un incendie du réseau de câbles souterrains en tranchée, entraînant l'arrêt d'urgence d'une tranche de 210 MW et d'importants dégâts (ARIA 5539).

En Allemagne, en 1994, une fuite d'huile de lubrification sur le réducteur mécanique de vitesse d'une turbine à gaz provoque son éclatement et fait 4 morts et 6 blessés, dont 2 grièvement, parmi le personnel de la centrale thermique et les employés d'une entreprise de sous-traitance (ARIA 5958).



La mise en service, les travaux de maintenance ou de modification, les périodes de tests et de redémarrage méritent une attention particulière. 31,5 % des accidents (37 événements) se produisent lors de ces opérations alors qu'elles correspondent à des proportions de temps inférieures dans la durée de vie des installations. Cette proportion importante rappelle combien ces phases transitoires sont délicates et ne doivent pas être abordées comme des opérations de routine. Il est symptomatique que 8 des 9 accidents faisant des victimes et que 24 explosions et éclatements d'équipements interviennent dans ces circonstances.

Il convient de noter également que des accidents surviennent lorsque la présence en personnel est réduite : la nuit, à l'heure du déjeuner, les jours fériés (ARIA 6645, 8055, 12686, 16806, 19257, 22980, ...). Le caractère opérationnel et actif des sécurités est donc primordial notamment pour ce qui concerne la surveillance des niveaux de fluide caloporteur et surtout la mise en sécurité de l'installation suite à une anomalie. Cette recommandation est d'autant plus appropriée pour les chaufferies exploitées sans présence humaine permanente.

Circonstances et équipements défaillants dans les 121 accidents :

Equipement / partie de l'installation d'où débute l'accident	Alimentation en combustible	Foyer	Circuits caloporteurs et annexes	Circuit de fumées	Equipements électriques	Réseau de distribution d'utilités / chaleur	Autres	Inconnus	Nombre d'accidents	%
Circonstances										
Maintenance / rénovation / test en cours	5	0	5	1	1	3	1	3	19	15,5 %
Redémarrage / changement de chaudière	6	2	2	0	0	1	0	3	14	11,5 %
Mise en service	1	0	1	0	0	0	0	2	4	3,5 %
Installation abandonnée	0	0	1	0	0	0	0	0	1	1 %
Exploitation générale / circonstances non précisées	10	1	15	4	7	8	8	30	83	68,5 %
Nombre d'accidents	22	3	24	5	8	12	9	38	121	100 %
Proportion par rapport aux accidents dont la partie de l'installation défaillante est connue	26,5 %	3,5 %	29 %	6 %	9,5 %	14,5 %	11 %			

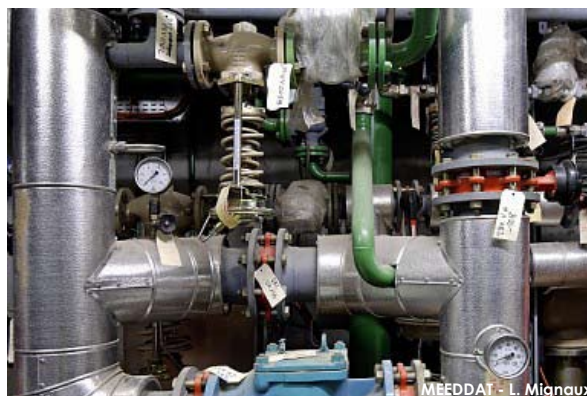


Sans aborder ici le cas de la malveillance (ARIA **15805**), l'analyse de ces accidents montre que leurs causes premières procèdent rarement d'aspects techniques purs. Analyse de risques insuffisante, défaillance d'organisation, gestion des modifications, formation insuffisante ou inadaptée, absence ou non-respect des consignes, défauts de maintenance, de contrôle ou encore de vigilance en sont bien souvent à l'origine.

Dix-neuf des 37 évènements en période de travaux et phases transitoires (51 %) ont pour causes des défaillances humaines ou organisationnelles clairement identifiées. Des accidents se produisent car les opérateurs n'ont pas respecté la répartition des tâches et des responsabilités (ARIA **5132**), ont reçu des consignes opératoires inadéquates (ARIA **6133**), n'ont pas pris en compte les messages d'alerte ou n'ont pas respecté les procédures opératoires et les règles de sécurité (ARIA **164, 5132, 6343, 6538, 31337**). En l'absence d'information nécessaire à l'analyse des défaillances, les intervenants forcent parfois le démarrage de la chaudière

(ARIA **6323, 28349**). Le manque de formation, l'habitude et la banalisation des risques interviennent probablement dans plusieurs de ces cas. Une meilleure prise en compte du retour d'expérience aurait pu éviter de reproduire certaines séquences accidentelles (ARIA **6133, 5132**). Des défauts de conception (ARIA **25754**), des problèmes de réglages et des erreurs de manipulation (ARIA **7592, 7768, 23421, 23893, 28569, 32801**) lors des opérations de maintenance (ARIA **6347, 17103, 32175**), probablement liés à un manque de surveillance et de contrôle, sont également recensés. Au-delà des procédures d'exploitation, les opérateurs doivent être informés des risques liés aux produits qu'ils manipulent (ARIA **25894**).

Neuf autres accidents impliquent explicitement les facteurs organisationnels et humains en période d'exploitation normale : 3 résultent d'erreurs élémentaires (ARIA **4472, 16371, 32777**) découlant probablement de problèmes d'ergonomie, de formation ou de contrôle et 5 d'une insuffisance de maintenance (ARIA **6338, 6560, 11158, 19508, 25923**) ou de surveillance (ARIA **6645**).





L'accidentologie témoigne ici de nombreux évènements liés à des défaillances d'organisation générale et à des conditions d'exploitation dégradées ou inadaptées. Aujourd'hui, des principes bien établis guident l'organisation de la gestion de la sécurité des installations industrielles :

- Organisation des rôles et des responsabilités des personnels y compris des sous-traitants
- Formation adaptée et régulière des personnels
- Identification et évaluation des risques d'accidents
- Maîtrise des procédés par des procédures et instructions permettant le fonctionnement dans les meilleures conditions possibles de sécurité en régime établi comme en phase transitoire
- Gestion des travaux, de l'analyse préalable des risques à la réception du chantier, comprenant notamment la concertation de tous les acteurs, l'habilitation des intervenants, l'organisation et la surveillance du chantier
- Gestion des modifications des installations et des procédés par des mesures organisationnelles
- Gestion du retour d'expérience au sein d'un même groupe et dans un même secteur d'activité plus généralement
- Contrôles des écarts constatés entre l'organisation globale du fonctionnement de l'établissement et les pratiques
- Implication de la direction dans la gestion de la sécurité

Suite à l'explosion de la chaufferie de Courbevoie le 30 mars 1994, un groupe d'experts a travaillé sur le retour d'expérience spécifique à la sécurité des chaudières alimentées au gaz en insistant sur un certain nombre de points techniques et organisationnels dont certains prennent une importance particulière au vu de l'accidentologie recensée.



Conception et construction des équipements

- Choix de l'implantation de telles installations prenant en considération les risques liés aux scénarios d'accidents possibles et en particulier l'intensité des effets possibles sur les personnes susceptibles d'être exposées dans le voisinage.
- Conception de la chaudière prenant en compte les pressions élevées susceptibles d'être atteintes dans des conditions particulières ainsi que les activités annexes.
- Bonne qualité initiale des assemblages conditionnant la pérennité de l'étanchéité des installations.
- Emplacement, position et choix des organes de sectionnement adéquats ; ils doivent être adaptés au produit et aux opérations durant lesquelles ils seront manipulés et commandables à distance afin de garantir les conditions satisfaisantes pour les manœuvrer, les tester, les inspecter et assurer leur maintenance.
- Choix de commandes permettant, dans la mesure du possible, de visualiser la position des organes (ouvert, fermé, etc.) ainsi que la nature du fluide concerné.
- Utilisation de moyens de détection de gaz, asservis à des alarmes locales (visuelles et/ou sonores) avec report en salle de contrôle mettant l'installation en sécurité (coupure de l'alimentation en combustible et interruption de l'alimentation électrique des matériels non ATEX).
- Installation d'un système de verrouillage ou de condamnation sur les commandes sensibles susceptibles de pouvoir être manœuvrées par erreur ou de manière intentionnelle (pour raccourcir une procédure par exemple) ; mise en place de procédures appropriées pour éviter le déverrouillage intempestif de ces organes (en se procurant la clé auprès du chef de service ...).
- Prise en compte par les automatismes de régulation du régime de ventilation (asservissement air/gaz) de l'ensemble des phases de fonctionnement, y compris les régimes à caractère exceptionnel tels que les allures réduites ou les phases de transfert du régime de démarrage vers le régime de puissance.

Exploitation des installations

- Sensibilisation des équipes d'exploitation à la spécificité et aux risques des opérations revenant exclusivement au service de maintenance pour qu'elles n'outrepassent pas les consignes de sécurité, même si elles ont une bonne connaissance des installations.
- Actualisation du contrôle de la connaissance et de la bonne application des consignes, cet aspect devant être pris en compte dans des procédures rigoureuses.
- Grande rigueur à apporter aux conditions d'exploitation, d'entretien et de mise en œuvre des phases transitoires en vue d'une bonne sécurité de l'installation.
- Consignes écrites précises, actualisées et disponibles à tout moment.
- Entraînement particulier des opérateurs aux circonstances inhabituelles que sont les situations d'urgence et les phases transitoires : conduite à tenir pour procéder à l'arrêt et à la mise en sécurité des unités, réalisation d'opérations complémentaires qui s'ajoutent à une procédure existante ou à un automatisme, et qui sont à effectuer manuellement.
- Contrôle réguliers selon une procédure et des méthodes adaptées de l'étanchéité des organes sous pression de gaz (brides, raccords, robinets, réductions ...), des instruments de mesure et des équipements de sécurité.
- Pour les installations mixtes gaz / charbon, nettoyage des poussières de charbon et séparation claire des zones à risque gaz et des zones à risque d'envol et d'inflammation de poussières de charbon.



SELECTION D'ACCIDENTS FRANCAIS CITES DANS LE TEXTE ¹



ARIA 164 - 27/04/1989 - 39 - TAVAU

24.1E - Fabrication d'autres produits chimiques inorganiques de base

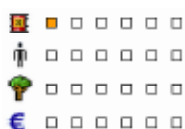
Dans une usine chimique, un filtre électrostatique de dépoussiérage à 696 plaques de 17,5x7,5x18 m sur une chaudière à charbon de 116 MW explose. L'accident intervient au redémarrage après un arrêt de 15 jours pour maintenance. Il provient de l'accumulation de 440 m³ de gaz dans la chaudière à la suite de la non-fermeture de l'alimentation d'un brûleur de soutien (300 m³/h) ouverte 1 h 20 avant l'accident et découverte 1 h 30 après l'accident. Une vanne manuelle et 2 clapets automatiques sont restés ouverts (pas de contrôle visuel d'état, mise hors conduite automatique des clapets avec maintien du pilotage à air comprimé, message d'alerte non pris en compte). L'explosion fait 1 mort et 8 blessés parmi les opérateurs. Des bris de vitres et des projections sont constatés à 250 m. Les dégâts matériels sont estimés à 20 MF.



ARIA 1015 - 20/07/1989 - 13 - MARTIGUES

24.1G - Fabrication d'autres produits chimiques organiques de base

Une chaudière de 1962 produisant 100 t/h de vapeur à 82 bars et 475°C explose 3 jours après son redémarrage à la suite d'un arrêt de 3 mois pour maintenance. L'énergie développée sectionne 23 tubes sur 470 (acier A37, diamètres 63 à 76 mm, épaisseur 4 à 5 mm) à moins de 20 mm des ballons inférieurs et supérieurs. L'écran s'est ouvert et déplacé. Des débris de tube et de maçonnerie réfractaire sont projetés à 100 m et blessent légèrement 1 opérateur. Cet accident pourrait avoir pour origine l'éclatement simultané de plusieurs tubes corrodés (2 mm) par un dépôt acide (sulfates métalliques), en zone de jonction hétérogène, puis érodés par le percement de l'un d'eux. Le coût des réparations est évalué à 15 MF.



ARIA 3212 - 08/04/1991 - 71 - LE CREUSOT

28.3B - Chaudronnerie nucléaire

Equipée d'un système de régulation automatique et exploitée sans surveillance permanente depuis le 8/2/91, une chaudière à eau surchauffée (19,2 MW, 160 °C, 11 bars) explose en phase de conduite manuelle lors d'une tentative de passage à une chaudière plus faible. L'accident est dû à une accumulation de gaz dans le foyer à la suite de l'ouverture intempestive de 2 électrovannes en série commandant l'alimentation des brûleurs : une défaillance électrique liée à un câblage antérieur, maintenu inopinément lors de la mise en place du système de conduite automatique, a conduit au déclenchement d'un relais de commande commun aux 2 vannes. Aucune victime n'est à déplorer. Les dommages matériels sont importants, mais circonscrits à l'unité.



ARIA 4472 - 04/05/1993 - 45 - MALESHERBES

22.2 - Imprimerie

Une fuite de gaz provoque une explosion et un début d'incendie dans la chaufferie au propane d'une imprimerie (500 personnes). Deux employés sont brûlés, dont un au second degré transporté par hélicoptère à l'hôpital militaire de CLAMART. Un employé est indisposé par les émanations de fumée. La fuite est due à la rupture de la conduite d'alimentation en propane passant au fond du local technique, au niveau d'un organe de sectionnement rapide déclenchable de l'extérieur par coup de poing. Des manipulations par chariot élévateur de palettes accumulées devant la conduite en serait la cause. La chaudière était alimentée par un réservoir de 35 000 kg de propane liquéfié.



ARIA 5132 - 30/03/1994 - 92 - COURBEVOIE

40.3Z - Production et distribution de chaleur

Une explosion se produit à 1h30 dans une chaufferie urbaine (500 MW, 6 000 m²), l'énergie dissipée dans le sol est estimée à l'équivalent d'une charge de 50 kg de TNT. Mise en service en 1987, cette chaufferie comporte 5 chaudières (2 au charbon, 2 mixtes charbon/gaz et 1 au gaz). Au cours du poste précédent, plusieurs tentatives de démarrage d'une chaudière mixte échouent. Ne parvenant toujours pas à la redémarrer et les manomètres d'arrivée de gaz indiquant une pression nulle, le chef de quart de l'équipe de nuit donne l'instruction d'ouvrir les 2 vannes quart de tour de sectionnement de l'arrivée de gaz sur le circuit principal. La pression indiquée restant nulle, il demande alors au conducteur de chaudière d'ouvrir un obturateur guillotine puis une vanne papillon pour permettre l'alimentation de la chaudière mixte en gaz. Cette opération entraîne une fuite importante de gaz. Une chaudière au gaz est arrêtée d'urgence et 2 opérateurs sortent pour couper l'alimentation générale au poste de détente, à 110 m du bâtiment, lorsque l'explosion survient.

L'un des 5 employés est tué. Une fillette de 10 ans habitant à 50 m de l'usine décèdera 4 jours plus tard des suites de ses blessures ; 59 autres riverains sont blessés. L'installation est ravagée. Les quartiers voisins subissent d'importants dommages, 600 personnes sont en chômage technique et 250 riverains sont à reloger. En attendant leur connexion sur des réseaux voisins 140 000 usagers et 2,2 Mm² de bureaux sont privés de chauffage et d'eau chaude. Le fonctionnement de grands réseaux informatiques climatisés par la centrale est perturbé. Les dommages sont évalués à 544 MF (83 M.euro). Selon les résultats de l'enquête, 3750 Nm³ de gaz auraient été relâchés jusqu'à ce que le service du gaz coupe l'alimentation 30 min après l'explosion.

Les manomètres défaillants auraient pu avoir été endommagés par une surpression antérieure à l'accident. Les interventions du chef de quart ne devaient être réalisées que par le service de maintenance ; en cas d'urgence, les opérateurs de la centrale devaient demander l'intervention du service du gaz. L'obturateur n'était pas conçu pour être manipulé sous pression et la vanne papillon en amont de l'obturateur guillotine aurait été manipulée par le conducteur de chaudière alors que l'obturateur était resté en position intermédiaire, position dans laquelle il n'est plus étanche car les brides sont légèrement écartées. Le nuage de gaz s'est alors enflammé au contact de la chaudière à charbon en service au moment du sinistre. Par ailleurs, aucun scénario de fuite et d'explosion de gaz n'était évoqué dans l'étude de dangers du site. Les risques liés aux poussières de charbon n'y étaient pas non plus abordés. Le comportement des poussières ont probablement contribué à la violence de l'explosion.

Le 5 mai 2004, le juge d'instruction de la Cour d'appel de Versailles a conclu à un non-lieu.



ARIA 6082 - 08/12/1994 - 44 - BASSE-GOULAIN

15.1E - Préparation industrielle de produits à base de viandes

Dans une charcuterie industrielle, une chaudière à tubes de fumées de 1 t/h de vapeur explose. Elle a une capacité de 2 790 l, une surface de chauffe de 27 m² et brûle du fuel domestique. Installée en 1979 pour alimenter 5 autocuiseurs, elle était timbrée à 10 bar. Un sifflement est entendu au niveau des soupapes juste avant l'explosion qui souffle le bâtiment de 200 m². Trois employés sont tués (un corps est retrouvé à 250 m avec la face avant de la chaudière), 3 autres sont blessés dont l'un est gravement atteint. Le corps de la chaudière (3 t) a été projeté à 150 m au nord, le tube foyer et un ballon d'eau chaude à 200 m au sud. La chaudière, arrêtée et vidangée pour entretien (soupape, vanne de vidange) 3 jours auparavant, avait redémarré le matin. Une cause possible de cet accident serait une intervention inadaptée par remplissage intempestif en eau froide du corps de chauffe, ayant déclenché une vaporisation brutale contre le tube de chauffe déjà porté à haute température. Un rapport d'expertise datant de 1995 indique qu'un dénoyage partiel du tube foyer peut conduire aux dommages constatés d'un point de vue énergétique. Ce rapport ne permet toutefois pas d'affirmer que le dénoyage soit la cause effective.



ARIA 6133 - 13/07/1986 - 13 - FOS-SUR-MER

27.1 - Sidérurgie

Une chaudière est arrêtée le 11/6 pour réparation, les conduites d'alimentation en gaz de haut fourneau et de cokerie sont purgées. Chacune des conduites est isolée par une vanne lunette à opercule coulissant. La première conduite est isolée. Lors de la manoeuvre de la seconde vanne, après écartement des sièges et au cours de la translation de l'opercule, le gaz en cours d'échappement s'enflamme. La fuite est maîtrisée en fermant le clapet anti-roulis du joint hydraulique d'isolement général de la centrale. L'extinction est obtenue après 4 h et demie. Les dégâts considérables (tuyauteries, robinetteries, bâtiment) sont estimés à 2,5 MF. Depuis l'accident, les procédures prévoient de manoeuvrer les vannes lunettes hors gaz.

¹ Les paramètres des indices de l'échelle européenne des accidents industriels (matières dangereuses relâchées, conséquences humaines ou sociales, environnementales et économiques) et leur mode de cotation sont disponibles à l'adresse : <http://www.aria.developpement-durable.gouv.fr>

ACCIDENTS



ARIA 6323 - 29/01/1993 - 92 - CLICHY

40.3Z - Production et distribution de chaleur

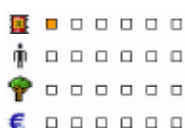
Une chaudière à tubes d'eau (57 t/h, 24 bars) en service au gaz dans une centrale de chauffage urbain s'arrête à la suite d'une micro-coupeure électrique. L'autre chaudière, également en service, n'est pas arrêtée. A la suite d'un dysfonctionnement du clapet pilote du détenteur à ressort limitant la pression du circuit d'allumage, l'opérateur effectue 3 tentatives de remise en service avant de rétablir la pression en jouant sur l'ouverture d'un robinet et d'obtenir l'autorisation d'allumage au pupitre. Au cours du transfert de marche démarrage/normale, une explosion se produit peu après l'ouverture de la vanne d'alimentation principale. La chambre de combustion est détruite, le toit et un mur du bâtiment sont endommagés, mais aucune victime n'est à déplorer.



ARIA 6339 - 01/11/1990 - 51 - CHALONS-EN-CHAMPAGNE

85.1A - Activités hospitalières

Dans la chaufferie d'un hôpital, lors d'une opération de maintenance, une vanne en fonte explose sous pression sur une conduite de vapeur. L'employé chargé des travaux est grièvement brûlé.



ARIA 6343 - 07/10/1994 - 69 - LYON

85.1A - Activités hospitalières

Une explosion survient sur une chaudière de 20,88 MW alimentée au gaz et fonctionnant sous télésurveillance. A la suite de la détection d'un défaut de fonctionnement du brûleur du générateur et de sa mise en sécurité, un technicien d'astreinte intervient dans la chaufferie afin d'effectuer des vérifications. Les appareils de contrôle réglementaires, hors service, ne permettent pas de déterminer la cause de la panne. Le technicien réarme néanmoins la séquence automatique de redémarrage ; l'explosion se produit 30 s après le début du pré balayage (injection d'air dans le foyer). L'enquête révèle la présence de corps étrangers (particules métalliques et calamine) dans le filtre à gaz et les électrovannes de l'alimentation en gaz de la chaudière, une empreinte sur le clapet de la 1ère vanne (fuite ?), des pertes de charge importantes sur la canalisation de mise à l'air libre (22 m de long, 12 coudes à 90°). Ces anomalies ont semble-t-il permis l'écoulement du gaz dans le générateur pendant les 30 min qui ont suivi la mise en sécurité du brûleur. La tentative de redémarrage avec injection d'air dans le foyer a permis d'atteindre la limite supérieure d'explosivité et provoqué l'explosion dans la chambre de combustion.



ARIA 6348 - 09/12/1993 - 86 - POITIERS

85.1A - Activités hospitalières

Une explosion survient dans le carneau de fumées d'une chaudière de 2,5 MW alimentée au gaz et installée dans la chaufferie d'un centre hospitalier. L'accident entraîne d'importants dégâts matériels sur la chaudière (porte et trappe de visite arrachées, maçonneries écroulées, raccords et fumisterie soufflés). Deux hypothèses sont émises sur l'origine : soit un mauvais fonctionnement du cycle du brûleur, soit plus vraisemblablement les mauvaises conditions de combustion et d'évacuation des fumées. La forme du carneau (grand volume horizontal) et la présence d'une météorologie défavorable (tempête) peuvent avoir contribué à l'accumulation de CO, avec allumage par l'autre chaudière raccordée au même carneau. Le contrôle de l'électrovanne gaz permet de vérifier son étanchéité.



ARIA 6538 - 15/06/1972 - NC -

23.2Z - Raffinage de pétrole

Dans une centrale vapeur, des difficultés surviennent lors du démarrage d'une chaudière. L'opérateur reprend la séquence de mise en marche, mais ne pré-ventile pas suffisamment. Le mélange air-gaz explose lors de la tentative de rallumage. L'opérateur est tué et la chaudière est détruite.



ARIA 6552 - 20/09/1989 - NC -

40.3Z - Production et distribution de chaleur

Dans une chaufferie industrielle, 2 chaudières (n° 5 & 6) sont connectées à une même cheminée métallique. A la suite d'une avarie sur l'une des chaudières, on décide de déconnecter le carneau correspondant. Les travaux sont entrepris conformément aux spécifications du constructeur. Cependant, une importante déformation apparaît au niveau des 3ème et 4ème viroles, avec risque d'écroulement de la cheminée. La circulation des trains est interrompue pendant 8 h sur une ligne SNCF longeant le site, durant les travaux indispensables à l'élingage provisoire de la cheminée et de son support par une grue de 200 t.



ARIA 7592 - 09/10/1995 - 60 - PRECY-SUR-OISE

26.8C - Fabrication de produits minéraux non métalliques n.c.a.

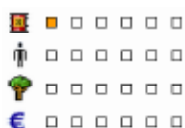
Lors de la vidange d'une chaudière vers une cuve, 500 à 1 000 l d'huile de chauffe se déversent dans le canal de l'OISE. La rivière est polluée sur plusieurs centaines de mètres de long et 50 m de large. Aucune mortalité de poissons n'est constatée mais la flore est fortement atteinte. L'administration constate les faits.



ARIA 8726 - 16/02/1982 - 71 - BLANZY

40.1E - Distribution et commerce d'électricité

Dans une centrale thermique de 250 MW, 13 000 l d'huile de lubrification s'enflamment au contact d'une canalisation de vapeur surchauffée. Les fumées envahissent la salle de contrôle. Un flash se produit avec les vapeurs d'huile accumulées sous la toiture occasionnant d'importants dommages. L'huile haute pression a engendré des vibrations lors du pompage des soupapes d'admission de la turbo pompe d'alimentation (TPA) qui se sont transmises à des tuyauteries basse pression en cuivre (diam. 22 mm) d'huile de graissage. La rupture d'une brasure constitue la cause principale de l'accident. Le jet d'huile a projeté des gouttelettes qui se sont enflammées sur les différents points chauds locaux en donnant naissance à un chalumeau à flamme verticale orientée vers le haut et alimenté à un débit de 250 à 300 l/min durant 45 min, temps de fonctionnement de la pompe. Les réparations durent plus d'un mois. Les dommages sont évalués à 10 MF. Des mesures correctives sont apportées lors des travaux pour éviter un autre incident.



ARIA 11158 - 14/01/1997 - 53 - BAZOUGES

26.6A - Fabrication d'éléments en béton pour la construction

Une chaudière à gaz explose dans un établissement fabriquant des éléments en béton pour la construction. Après avoir détecté la veille une odeur de gaz, l'exploitant avait fait intervenir la société d'entretien de la chaudière qui avait colmaté une petite fuite au niveau du réchauffeur de gaz le matin même de l'accident. L'odeur persistant, l'exploitant avait ensuite demandé une intervention d'urgence de la société d'approvisionnement en gaz ; l'explosion s'est produite avant son arrivée. Le système de chauffage de l'entreprise qui est endommagé, conduit à une perte d'exploitation interne. L'exploitant prévoit d'installer des détecteurs de gaz dans la chaufferie couplés à une vanne de coupure automatique. Le fournisseur de gaz naturel est également consulté pour un raccordement direct au réseau de gaz naturel à la place de la citerne de gaz utilisée pour alimenter la chaudière.

ACCIDENTS

ARIA 15805 - 29/05/1999 - 51 - REIMS

35.2Z - Construction de matériel ferroviaire roulant

Sur le site d'une usine abandonnée, un acte de vandalisme ou un vol conduit au déversement sur le sol de plusieurs centaines de litres de fluide caloporteur contenus dans une chaudière non vidangée. Le liquide s'écoule dans un caniveau interne à la chaufferie puis rejoint celui de la voie publique par un passage de canalisation à travers le mur du local. Le service assainissement récupère environ 500 l du liquide dans le réseau d'eaux pluviales. Un inventaire des produits et déchets abandonnés sur le site est réalisé en vue de leur élimination.



ARIA 16316 - 09/01/1985 - 94 - CHAMPIGNY-SUR-MARNE

52.4N - Commerce de détail de quincaillerie

Un incendie suivi d'explosions de bouteilles de gaz se déclare dans une quincaillerie - droguerie. Une personne est tuée et 21 autres blessées. Les vitres sont brisées dans un rayon de 200 m et 12 voitures sont endommagées. Un problème sur la chaudière à gaz serait à l'origine du sinistre.

ARIA 16371 - 17/09/1999 - 79 - AIRVAULT

26.5A - Fabrication de ciment

Dans une cimenterie, un incendie se déclare dans une chaufferie, avec un fort dégagement de fumée. Deux chaudières (1 électrique et 1 à gaz), qui ne sont pas utilisables simultanément, servent à la mise en température d'un combustible à haute viscosité. Alors que la chaudière à gaz fonctionne, la chaudière électrique est mise sous tension provoquant la surchauffe du fluide caloporteur résiduel qu'elle contient. Il n'y a pas de conséquence importante pour l'environnement. La production de clinker est arrêtée mais pas la production de ciment, l'usine pouvant tourner sur le stock de clinker existant dans l'attente des réparations nécessaires.

ARIA 16466 - 14/09/1999 - 54 - MONT-SAINT-MARTIN

45.2P - Construction de chaussées routières et de sols sportifs

Un feu se déclare sur la chaudière à fluide thermique d'une installation d'enrobage à chaud de matériaux routiers. Les pompiers maîtrisent l'incendie en 1h30 et arrosent, par précaution, les parois des cuves des goudrons proches. Le fluide caloporteur utilisé dans l'installation se déverse dans la cuve tampon prévu à cet effet. Un court-circuit au niveau de l'armoire électrique serait à l'origine du sinistre. La chaudière est expertisée avant sa remise en service.

ARIA 17103 - 05/04/1997 - 57 - SARREGUEMINES

51.5J - Commerce de gros de fournitures pour plomberie et chauffage

Une explosion se produit dans un immeuble lors de l'installation du réseau de gaz et des chaudières. Les corps de 3 personnes sont retrouvés sous les décombres. Dans le cadre de l'instruction, 2 experts mettent en évidence des anomalies aux niveaux des raccords entre les colonnes de gaz et les chaudières. Le gérant est condamné à 6 mois de prison avec sursis et à 50 KF d'amende (jugement du 06/12/99).



ARIA 18195 - 07/07/2000 - 75 - PARIS

40.3Z - Production et distribution de chaleur

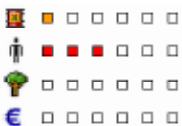
Une canalisation de chauffage haute pression sous un trottoir se perce lors de l'effondrement de la chaussée à la suite de violents orages. Des fuites de vapeurs se produisent et la canalisation explose 1 h plus tard lors d'une intervention des employés de la compagnie de chauffage assistés de pompiers et de policiers. L'explosion creuse un cratère de 10 m de long sur 4 m de large, projette plusieurs personnes, brise des vitrines et endommage les véhicules situés à proximité. Deux pompiers sont grièvement atteints, dont l'un décède peu après, et 21 autres personnes sont blessées. D'importants moyens de secours interviennent (150 pompiers de 19 casernes, équipes avec chiens, etc.). Un périmètre de sécurité est mis en place et une crèche proche est évacuée.



ARIA 19223 - 15/11/2000 - 75 - PARIS

40.3Z - Production et distribution de chaleur

Lors de la remise sous pression d'une canalisation de vapeur (180 °C et 22 bars) qui circule dans une galerie souterraine, un éclatement provoque l'émission d'un jet de vapeur. Les ouvriers, intervenant lors de cette phase, sont piégés dans la galerie par le flux de vapeur et la température. Ceux situés dans la galerie technique (- 25 m) sont tués sur le coup (3 personnes), ainsi qu'un autre situé à mi-hauteur (- 10 m) ; 9 autres ouvriers situés dans d'autres zones ou en partie supérieure (à 3 m du niveau du sol) sont brûlés, grièvement pour 8 d'entre eux. L'équipe réalisait une phase délicate de la mise en pression d'un tronçon de 4,5 km, accompagnée de tests sur la ligne. L'opération globale est toutefois présentée par l'exploitant comme classique. Des enquêtes sont effectuées pour déterminer les causes de l'accident.



ARIA 22980 - 26/07/2002 - 43 - JULLIANGES

20.1A - Sciage et rabotage du bois

Une chaudière de chauffage central à bois explose dans une scierie après le départ de ses 6 employés pour la pause méridienne. Après l'accident, des enfants jouant dans les alentours donnent l'alerte. Les pierres constituant la cheminée de la chaufferie sont projetées à proximité, des débris sont retrouvés jusqu'à 150 m selon la presse. Des véhicules garés à proximité sont endommagés. Une ligne électrique est endommagée et les services techniques de l'électricité doivent intervenir pour rétablir le courant dans le quartier. La scierie utilisait une chaudière de type chauffage central produisant de l'eau chaude (pas de vapeur) entre 80 et 90° afin de chauffer le bâtiment de séchage du bois. Une température élevée (40 à 50°) est nécessaire pour préparer le bois avant son passage en autoclave. La scierie recyclait les copeaux et sciures de bois qu'elle utilisait comme combustible pour la chaudière. Après l'explosion, l'ampleur des dommages empêche la reprise de l'activité sur le site. Selon l'exploitant, l'explosion serait due à une accumulation de gaz dans le foyer dû à un mauvais tirage. Le fabricant modifie l'alimentation de la chaudière de manière à la stopper en cas d'anomalie. Un problème de soupape sur la chaudière étant également suspecté (fuite et vaporisation rapide d'eau dans le foyer), une vérification des soupapes est également ajoutée aux opérations d'entretien périodiques. Les travaux de reconstruction du site devraient durer entre 6 et 8 mois.



ACCIDENTS



ARIA 25754 - 28/11/1984 - 76 - LE HAVRE

40.1E - Distribution et commerce d'électricité

Une explosion se produit sur une chaudière neuve dans une centrale thermique (10 t de vapeur/h). Cette chaudière auxiliaire était destinée à compléter la fourniture de vapeur nécessaire au réchauffage du fioul lourd des stockages et au refroidissement des brûleurs de la tranche 3. C'est une chaudière à tube foyer ondulé et à 3 parcours de fumées. Les gaz de combustion sont dirigés vers l'arrière de la chaudière puis ramenés vers l'avant par les tubes de fumée inférieurs avant d'être renvoyés vers la cheminée située à l'arrière par l'intermédiaire des tubes supérieurs. Elle devait fonctionner au tampon sur le réseau, en parallèle avec une autre chaudière de même type (arrêtée le jour de l'accident) et avec des transformateurs de vapeur fabriquant de la vapeur de soutirage des turboalternateurs. L'accident se produit à la fin des essais de mise en route de la chaudière qui était surveillée par un technicien de la société de fabrication du produit et de 2 techniciens de la chaufferie. Lors de l'accident, une extrémité du tube foyer s'est séparée de la plaque tubulaire en créant une brèche sur la face arrière de la chaudière. L'eau contenue dans la chaudière, sous l'action de la vaporisation instantanée de la vapeur sous pression (environ 13 bars), s'est échappée par cette brèche, propulsant par réaction la chaudière une dizaine de mètres en arrière et provoquant son encastrement dans le dégraisseur d'une chaudière de 250 MW. La vapeur s'échappant de la chaudière a traversé la travée de manutention, soufflé le mur de l'atelier mécanique et en se vaporisant partiellement à la pression atmosphérique, a occupé un volume beaucoup plus important, provoquant des brûlures au personnel occupant cet atelier. Le bilan de l'explosion est de 1 mort et de 17 blessés ; tous se trouvaient dans l'atelier de mécanique. Bien que pour certains codes de calcul, les caractéristiques de la chaudière ne soient pas acceptables, cette dernière était néanmoins conforme aux règles du code ISO et de la norme française NFE 32.104.

Des hydrocarbures plus lourds que l'eau à la température de fonctionnement de la chaudière étaient présents dans l'eau d'alimentation. Ils se déposent sur le tube foyer ce qui provoquerait le passage à la vaporisation en film et donc une élévation de la température du métal qui devient supérieur à la température maximale de garantie des caractéristiques de l'acier employé. Il existe en effet des possibilités de pollution du circuit vapeur par du fioul ou cours de son réchauffage : lors de la récupération des condensats de vapeur, il peut être admis dans les bâches qui servent à l'alimentation de la chaudière. Les conditions réelles de fonctionnement au moment de l'explosion n'étant pas connues avec certitude, la conjugaison de la présence de fioul dans l'eau d'alimentation et des caractéristiques limites de calcul fait que l'accident a eu lieu.



ARIA 25923 - 18/11/2003 - 57 - HAUCONCOURT

51.5A - Commerce de gros de combustibles

Dans un centre emplisseur de GPL, vers 14h15, un employé du site effectue un perçage dans le local technique «automate» situé dans une zone hors risque gaz : Il dessert entre autres le bâtiment administratif par 3 gaines électriques accolées débouchant dans le vide sanitaire. Lors du perçage, un flash se produit et brûle l'employé qui actionne l'arrêt d'urgence le plus proche. Le dispositif met en sécurité le site (arrêt des installations et arrosage automatique des zones sensibles). Les employés maîtrisent ce début d'incendie rapidement. L'un d'eux soulève une plaque de plancher du local puis une autre avant d'être brûlé par un second flash rapidement maîtrisé avec des extincteurs à poudre. Les 2 employés blessés sont hospitalisés (brûlures au visage, aux mains...). Le local est endommagé et l'activité du centre est momentanément interrompue. Après vérifications, les installations de sécurité sont réalignées normalement vers 19 h.

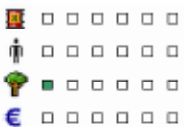
L'accident serait dû à une fuite sur la canalisation de propane alimentant la chaudière de chauffage du bâtiment administratif. La tuyauterie en cuivre (diam: 22 mm) chemine en aérien depuis la citerne de stockage (11,6 m³, pour chauffage bâtiment administratif + hall empiissage, alimentation directe depuis hall empiissage) puis en enterré (diamètre : 14 mm) et, via le vide sanitaire, débouche dans le local chaudière : un raccord vissé dans la partie enterrée était rompu, provoquant la fuite et l'accumulation de gaz dans le sol, le long de la gaine jusqu'au vide sanitaire. De là, il s'est acheminé dans les gaines électriques, non obturées, vers le local automate. La perceuse a constitué le point d'ignition du 1er flash. Dans le second cas, un point chaud a pu subsister et le soulèvement des plaques a pu constituer un appel d'air conduisant à la réinflammation du gaz restant. Sur proposition de l'inspection, un arrêté préfectoral de mise en demeure demande notamment la vérification périodique des canalisations, le suivi des contrôles de résistance et d'étanchéité, la mise à jour du POI. L'exploitant envisage les mesures suivantes sur site : mise en place d'une citerne de 1,7m³ dédiée au chauffage du bâtiment administratif, remplissage des citernes de chauffage par camion. Il prévoit sur l'ensemble de ses sites : le recensement des canalisations enterrées puis un programme de passage de celles-ci en aérien, une campagne d'obturation des gaines d'alimentation électrique hors zone.



ARIA 28389 - 17/07/2004 - 59 - DUNKERQUE

40.1E - Distribution et commerce d'électricité

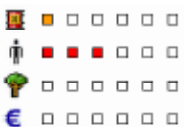
Un accident se produit au démarrage d'une chaudière après un arrêt prolongé dans une centrale thermique (2x 312 MW). L'injection de gaz de cokerie alimentant les brûleurs centraux souffle la flamme de l'allumeur propane. La caméra de contrôle de la flamme étant hors service, le rondier sur place ne voit pas l'extinction de la flamme et essaie de remettre en service la caméra. Le chef de manoeuvre ne s'aperçoit pas que la séquence d'allumage propane est anormalement écourtée car il n'y a pas d'alarme. Avec les informations dont il dispose, le personnel en poste pense que la commande d'injection de gaz de cokerie n'a pas fonctionné et décide d'allumer un autre brûleur. Le gaz de cokerie déjà injecté dans la chaudière forme une poche qui explose à la mise en service du second brûleur. Aucune victime n'est à déplorer, mais les dommages matériels sont importants, notamment au niveau de la chaudière et de ses abords. L'autre tranche n'a pas subi de dommage. Après analyse de l'événement, divers dysfonctionnements sont constatés hors ceux déjà mentionnés : absence de flamme qui n'a pas déclenché la fermeture de l'alimentation du gaz de cokerie car, en l'état, non adaptée aux démarrages à froid (shunt par l'opérateur), enregistreur de débit de gaz resté à '0', commutateur n'ayant pas été positionné correctement (pas sur 'en gaz'). A la suite de l'accident et au titre du retour d'expérience, plusieurs mesures sont adoptées au plan organisationnel ou technique : mise en service à l'aide d'allumette fioul et plus au gaz seul, contrôle caméra indispensable conditionnant la poursuite du démarrage, coupure automatique de l'alimentation en propane et en gaz de cokerie sur défauts simultanés de flamme au niveau des brûleurs propane et des brûleurs de gaz cokerie.



ARIA 28911 - 21/09/2004 - 84 - L'ISLE-SUR-LA-SORGUE

24.6C - Fabrication de colles et gélatines

Une fuite de 50l de soude (NaOH) se produit sur l'alimentation de l'unité de déminéralisation d'une chaudière dans une usine de fabrication de colles. Le sol détérioré sous les colonnes de déminéralisation facilite l'écoulement des eaux de lavage chargées de soude dans un ancien réseau pluvial se rejetant dans la SORGUE. L'élévation du pH provoque la précipitation du carbonate de calcium entraînant un important trouble blanchâtre de la rivière. Ce dernier disparaît au bout d'une heure. A la suite de cet accident, l'entreprise prévoit la réfection et l'étanchéification du sol de l'unité, la réparation de la tuyauterie, la modification du programme d'automate pour éviter les coups de bélier lors de la fermeture des vannes et une réduction de la temporisation de discordance.



ARIA 29006 - 24/01/2005 - 47 - SAINT-PARDOUX-DU-BREUIL

01.1A - Culture de céréales, cultures industrielles

Après leur journée de travail, 2 employés d'une serre se rendent à l'hôpital pour des malaises. Les pompiers prévenus par l'hôpital recherchent les employés pouvant être concernés par une intoxication au monoxyde de carbone provoquée par un dysfonctionnement du chauffage de la serre ; 38 personnes sont hospitalisées. L'accès à la serre est interdit tant que celle-ci n'aura pas été ventilée et contrôlée par des entreprises spécialisées ; les gendarmes posent des scellés sur la chaufferie.

ACCIDENTS



ARIA 29808 - 10/05/2005 - 08 - BAZELLES

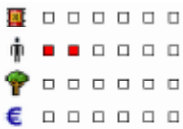
20.2Z - Fabrication de panneaux de bois

Une explosion suivie d'un départ de feu se produit dans la chaufferie d'une usine de fabrication de panneaux de bois soumise à autorisation. Durant les heures qui ont précédé l'explosion, la presse accouplée à la chaufferie a déjà connu plusieurs arrêts / redémarrages. Peu avant 17 h, l'opérateur en salle de commande de la chaufferie n° 2 constate un arrêt automatique de l'ensemble de l'installation suivi par un dégagement de « fumée/vapeur blanche » au niveau des pompes d'huile caloporteur. Il avertit immédiatement par téléphone le responsable de secteur. Quelques secondes plus tard, l'explosion et le départ de feu se produisent dans le secteur des cuves de purge d'huile, connexes au circuit primaire de la chaufferie. La chaufferie n° 2 est évacuée. Le système d'extinction automatique par pulvérisation de mousse maîtrise l'incendie. Les pompiers du site, aidés par les secours externes 15 min plus tard, éteignent les foyers secondaires et mettent en place un périmètre de sécurité de 300 m autour du bâtiment, dont certains bardages menacent de s'effondrer. Afin d'éviter une pollution par les eaux d'extinction d'incendie, l'exploitant isole le bassin de collecte des eaux pluviales du cours d'eau dans lequel il se déverse. L'opérateur présent dans la salle de contrôle de la chaufferie, choqué, est hospitalisé. Des bardages de tôles sont arrachés lors de l'explosion, 2 armoires électriques et des installations connexes aux cuves de purge sont endommagées par les flammes. Si l'ossature principale du bâtiment n'est pas atteinte, l'exploitant craint toutefois que l'explosion n'ait fragilisé les fixations du bardage. L'inspecteur des installations classées propose au préfet de mettre en demeure l'exploitant de réactualiser le POI de l'établissement. Dix jours avant l'accident, un départ de feu s'était déjà produit sur une presse de cette usine (n° ARIA 29729). Selon l'expertise, la présence d'eau dans le circuit primaire de la chaudière a provoqué une dégradation des caractéristiques physico-chimiques du fluide caloporteur. Un débordement intempestif de cette huile chaude dans les cuves de purge a provoqué un phénomène de moussage au contact de l'eau présente dans ces capacités entraînant une surpression dans l'une des cuves et l'ouverture de son disque de rupture ; le nuage ainsi vaporisé a explosé au contact d'une surface chaude.

ARIA 31242 - 21/12/2005 - 69 - SAINT-FONS

24.1G - Fabrication d'autres produits chimiques organiques de base

Dans une usine chimique, la défaillance d'un capteur est à l'origine de perturbations sur la chaufferie alimentant l'atelier hydroquinone / catéchol. Deux chaudières sont mises en sécurité. Lors de leur redémarrage, un à-coup de vapeur provoque l'ouverture d'une soupape tarée à 45 bar et le rejet à l'atmosphère d'un important panache de vapeur accompagné d'un bruit significatif, pendant 20 min. La police et les pompiers se rendent sur les lieux pour s'informer de la situation compte tenu de la présence à proximité d'une voie de circulation rapide.



ARIA 31492 - 04/03/2006 - 975 -

40.1A - Production d'électricité

Un incendie détruit la salle de commande d'une centrale thermique de production d'électricité sur une île polynésienne. Les 2 employés présents, légèrement blessés, sont conduits à l'hôpital pour des examens ; ils regagneront leur domicile le soir même. Selon l'exploitant, un court-circuit au niveau du tableau basses tensions ou une surchauffe des batteries serait à l'origine de l'accident. La centrale est indisponible pendant au moins 1 mois ; des coupures d'électricité sont effectuées pendant une quinzaine de jours dans l'attente de la fin des travaux de maintenance de la seconde centrale de l'île.



ARIA 32175 - 30/05/2006 - 51 - REIMS

40.3Z - Production et distribution de chaleur

Dans une société de production et distribution de chaleur, une violente déflagration se produit à 14h30 à l'intérieur d'une chaudière au gaz naturel de 12 MWth. Cette chaudière faisait l'objet d'une intervention d'un technicien du constructeur suite à des anomalies de fonctionnement du brûleur. Après plusieurs tentatives infructueuses de redémarrage suite au changement de plusieurs accessoires et à des modifications de réglage, l'explosion survient à l'intérieur de la chaudière côté fumées et entraîne l'arrêt immédiat du générateur par les sécurités gaz. Dans le même temps, le technicien constate par l'oeilleton arrière une flamme molle et incomplète autour du brûleur. Des portes de façade avant, des conduits d'amenée d'air sont endommagés ainsi que le brûleur partiellement. Des experts se rendent sur les lieux pour déterminer les causes de l'accident et remédier à la défectuosité des équipements endommagés. L'hypothèse d'une accumulation de gaz naturel suite à un décrochage de flamme est privilégiée. Un agent de la DRIRE et d'un organisme de contrôle indépendant se rendent sur les lieux pour définir les conditions de redémarrage de la chaudière



ARIA 32777 - 05/02/2007 - 45 - SAINT-JEAN-DE-LA-RUELLE

40.2 - Production et distribution de combustibles gazeux

Une entreprise de travaux publics qui effectue des travaux de terrassement avec une pelle mécanique, accroche le branchement d'une chaufferie fonctionnant au gaz naturel, provoquant une explosion puis un incendie. La canalisation a été arrachée au niveau de la bride d'entrée du poste. La chaufferie, mitoyenne à un immeuble, est semi-enterrée. La société avait fait une demande d'intention de commencement de travaux (DICT) auprès du service du gaz et possédait un plan des réseaux. Un pompier déclare avoir vu les flammes sortir de la gaine technique dans la chaufferie. Le gaz se serait vraisemblablement propagé via le fourreau en PVC entourant le tuyau arraché et aurait diffusé à travers une fissure de la gaine technique vers le local chaufferie. La chaufferie, utilisant des brûleurs atmosphériques, est approvisionnée en air par une gaine qui descend au sol, la ventilation supérieure étant constituée d'une cheminée de 2mx2m qui prend racine au niveau du plafond plat. Le gaz s'est enflammé au contact d'un moteur électrique ou de la flamme d'un brûleur. Six personnes dont 4 ouvriers travaillant sur le chantier sont légèrement blessés.



ARIA 32801 - 09/11/2006 - 2A - AJACCIO

40.2A - Production de combustible gazeux

Vers 20h30, lors d'une opération d'entretien sur le dispositif de production de mousse incendie d'un groupe dans une centrale thermique, les agents déconnectent par erreur la vanne d'aspiration de l'émulseur en pensant à la fermeture automatique par manque de tension. La vanne étant à sécurité positive, elle reste donc ouverte rendant possible l'aspiration du produit. Ils procèdent ensuite à un essai sur la canalisation en eau hors mousse après ouverture manuelle de la vanne d'eau et la fermeture du pied de bac émulseur, ce qui a pour effet de retenir l'émulseur dans le bac. Suite à cet essai concluant, ils remettent en position initiale ces 2 vannes. Par ailleurs, lors d'une précédente intervention, les agents avaient omis de refermer la vanne permettant la vidange en eau du circuit incendie de ce même groupe. La tuyauterie d'alimentation s'est donc vidée de l'eau qu'elle contenait entraînant le siphonnage de 1 000 l d'émulseur A3F (agent formant un film flottant) dans le caniveau de collecte des effluents de purge. Le produit s'est ensuite dilué dans le dernier bac décanteur de 390 m³ avant d'être rejeté dans la SALIVE. Le temps que le produit, biodégradable à 95 %, dilué dans le système de décanation de la centrale franchisse l'ensemble des bacs permet de limiter la vitesse de progression du produit jusqu'au rejet dans la rivière. Un barrage est mis en place sur la SALIVE et les traces de mousse sont récupérées avec des absorbants adaptés. Le rejet des eaux industrielles dans la rivière est interrompu et des mesures de DCO sont réalisées dans le bac de rétention (1280 mg/l) et le cours d'eau (326 mg/l). La SALIVE au passage de la centrale est canalisée dans un ouvrage en génie civil, présentant lui-même une forme de cuvette dans laquelle les premiers rejets séjournent ce qui permet, dès le 10/11/2006, des pompages à hauteur de 28 m³ et des rejets dans le réseau d'eaux usées après accord avec la compagnie des eaux. Un système de traitement par charbon actif de la DCO est mis en place en sortie du système de floculation de la centrale le 21/11 et le 22/11, le rejet des eaux industrielles dans la SALIVE est repris et celui dans les eaux usées est interrompu.

L'exploitant prévoit pour début 2007 de rédiger une procédure de consignation du réseau émulseur, de réaliser une formation sur les exigences du régime d'essai et le fonctionnement des électrovannes et une information aux entreprises sur la nécessité de remettre en état l'ensemble des installations dans la position initiale demandée par le régime d'essai. L'inspection des installations classées est informée du déroulement de la gestion de l'évènement par les comptes rendus du 10/11/2006, 14/11/2006 et du 21/11/2006.

ACCIDENTS TECHNOLOGIQUES EN LIGNE

Sécurité et transparence sont deux exigences légitimes de notre société. Aussi, depuis juin 2001 le site www.aria.developpement-durable.gouv.fr du Ministère de l'écologie, de l'énergie, du développement durable et de l'aménagement du territoire propose-t-il aux professionnels et au public des enseignements tirés de l'analyse d'accidents technologiques. Les principales rubriques du site sont présentées en français et en anglais.

Sous les rubriques générales, l'internaute peut, par exemple, s'informer sur l'action de l'Etat, disposer de larges extraits de la base de données ARIA, découvrir la présentation de l'échelle européenne des accidents, prendre connaissance de l'indice relatif aux matières dangereuses relâchées pour compléter la « communication à chaud » en cas d'accident ou d'incident.

La description des accidents, matière première de toute démarche de retour d'expérience, constitue une part importante des ressources du site : déroulement de l'événement, conséquences, origines, circonstances, causes avérées ou présumées, suites données et enseignements tirés.

Une centaine de fiches techniques détaillées et illustrées présente des accidents sélectionnés pour l'intérêt particulier de leurs enseignements. De nombreuses analyses par thème ou par secteur industriel sont également disponibles. La rubrique consacrée aux recommandations techniques développe différents thèmes : chimie fine, pyrotechnie, traitement de surface, silos, dépôts de pneumatiques, permis de feu, traitement des déchets, manutention, ... Une recherche multicritères permet d'accéder à l'information sur des accidents survenus en France ou à l'étranger.

Le site www.aria.developpement-durable.gouv.fr s'enrichit continuellement. Actuellement, près de 32 000 accidents sont en ligne et de nouvelles analyses thématiques verront régulièrement le jour.

Les résumés des évènements présentés sont disponibles sur le site :

www.aria.developpement-durable.gouv.fr

Bureau d'analyse des risques et pollutions industriels
2 rue Antoine Charial
69426 Lyon Cedex 03
Téléphone : 04 37 91 44 89

Service des risques technologiques
Direction générale de la prévention des risques
Ministère de l'Ecologie, de l'Energie, du Développement
Durable et de l'Aménagement du territoire
20 avenue de Ségur
75302 Paris 07 SP
Téléphone : 01 42 19 20 21

